



RAPPORT ANNUEL 2019-2020

Contribuer à l'amélioration de la qualité de
vie des personnes touchées par la
schizophrénie et les psychoses apparentées

ORGANISATION

SERVICES AUX PERSONNES

RÔLE D'INFLUENCE

PARTENARIATS



MOT DE LA DIRECTION ET DE LA PRÉSIDENTE

UNE ANNÉE DE DÉVELOPPEMENT STRATÉGIQUE, DE CÉLÉBRATIONS ET DE FORCES RENOUVÉLÉES AU SEIN DE L'ÉQUIPE DE LA SQS !

L'année 2019-2020 reflète brillamment les 30 ans d'existence de la Société Québécoise de la Schizophrénie et des psychoses apparentées (SQS).

Ce sont, non pas un, mais bien trois événements spéciaux qui ont été réalisés au courant de l'année pour célébrer la pérennité et la force de notre organisation :

- 11 mai 2019 : une soirée avec l'orchestre symphonique Me2
- 24 mai 2019 : une soirée « tout en art » mettant en valeur des talents variés de certains de nos membres et la première de la pièce de théâtre « Au-delà des marées » *
- 23 octobre 2019 : la soirée Lumière dans le cadre du Festival du Film Au Contraire

Tout en soufflant ses bougies, la SQS a décidé de rajeunir son image avec un nouveau logo rempli de couleurs et d'espoir et en s'équipant pour les trois prochaines années d'un plan stratégique ambitieux.

Nous soulignons l'implication unanime des 9 membres composant le conseil d'administration s'étant investis pleinement dans la mise en œuvre du plan stratégique, notamment avec la création de comités permanents de gouvernance, de stratégie, d'audit et de financement.

L'équipe de la SQS, solidaire et dévouée, a connu cette année des départs significatifs, mais aussi l'arrivée de nouvelles recrues. Ces dernières ont su amener un œil nouveau sur les objectifs de développement et de rayonnement de l'organisme, tout en préservant une couleur fidèle aux valeurs de la SQS.

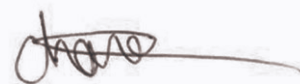
N'oublions pas que sans vous, nos chers partenaires, nos précieux bénévoles, nos généreux donateurs ainsi que les membres de cette grande famille qu'est la SQS, nous ne pourrions être aussi fiers de tout ce que nous avons accompli en 2019-2020.

Un sincère merci et bonne lecture!

*Pièce créée par l'Espace Potentiel en partenariat avec la SQS dans le cadre de notre 30e anniversaire.



Sylvie Maréchal
Présidente du conseil d'administration



Alice Charasse
Directrice générale

UN MEMBERSHIP POUR TOUS!

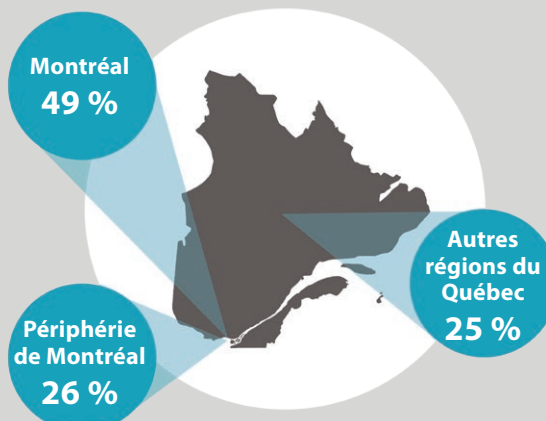
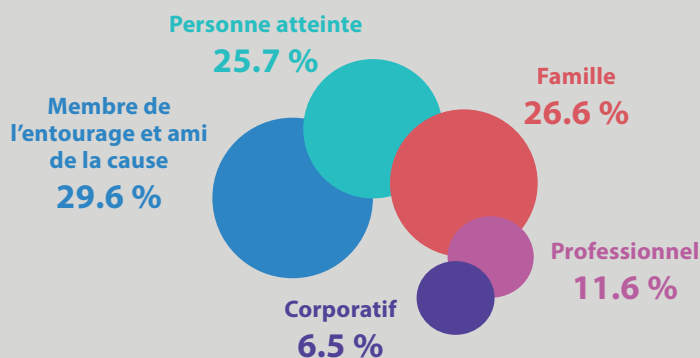
La SQS compte **598 membres** au 31 mars 2020 : des personnes atteintes, des membres de l'entourage, des intervenants, des chercheurs, des professionnels de la santé ou des organismes.

Assemblée générale annuelle des membres

17 membres ont participé à l'assemblée du 10 juin 2019.

Répartition provinciale du membership

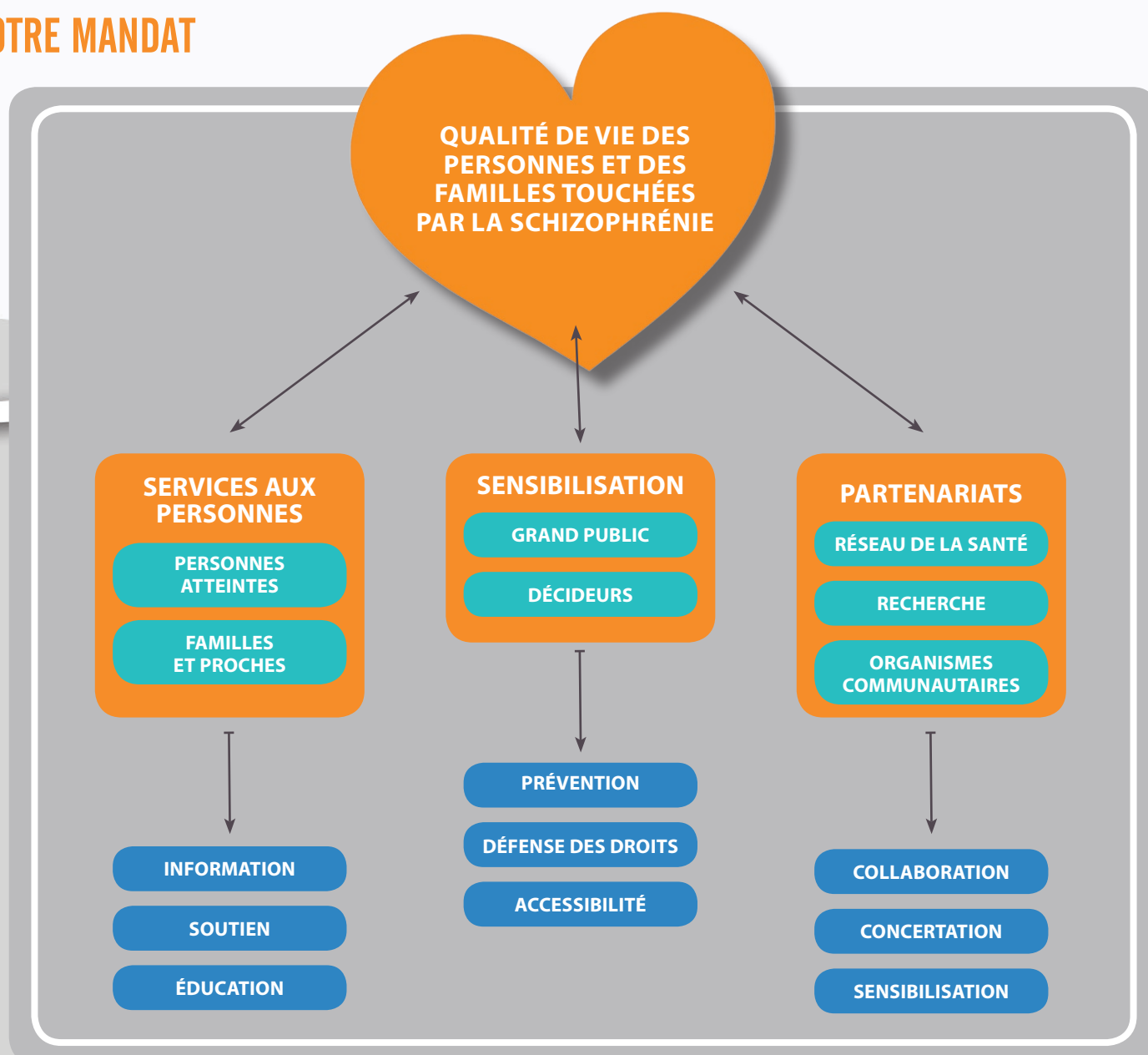
Type d'adhésion



NOTRE MISSION

Contribuer à l'amélioration de la qualité de vie des personnes touchées par la schizophrénie et les psychoses apparentées, par le biais d'activités éducatives et de soutien, de prévention et de sensibilisation publique, de participations aux politiques gouvernementales et de contributions à la recherche, et ce, partout au Québec.

NOTRE MANDAT



SOUTIEN INDIVIDUEL

Pair aidant

Pour les personnes vivant avec la schizophrénie ou une psychose apparentée

Formé à l'approche pair aidant, son rôle consiste à partager son histoire de rétablissement pour donner de l'espoir, de l'inspiration, du soutien et de l'information aux personnes vivant des situations similaires à celles qu'il a vécues.



450 interventions
337 heures

Motifs de consultation :

74 % Écoute, conseil et partage de son vécu
14 % Information sur le service de pair aidant
12 % Autres



Bourses « Je crois en moi »

Grâce au financement de 20 000 \$ obtenu de l'Alliance Otsuka-Lundbeck, la SQS a remis 40 bourses aux étudiants qui ont reçu un diagnostic de schizophrénie ou de psychose apparentée afin de les encourager à poursuivre leurs objectifs de carrière.

1 bourse au niveau secondaire général

4 bourses au niveau secondaire professionnel

15 bourses au niveau collégial (général et technique)

20 bourses au niveau universitaire

Intervenante psychosociale

Dans le cadre de ses fonctions, elle offre un accueil chaleureux, du soutien, une écoute active et empathique ainsi que des informations précises sur la schizophrénie et les psychoses apparentées. Elle répond aussi aux questions des intervenants, étudiants, etc.

644 interventions
448 heures de rencontres



85 % de la clientèle est composée de membres de l'entourage
77 % des demandeurs ont trouvé notre contact sur le site Web de la SQS

Motifs de consultation :

80 % Écoute, conseils et informations sur la schizophrénie
8 % Informations sur la SQS
12 % Références et autres

Provenance de la clientèle :

46 % Montréal
17 % Montérégie
5 % Laurentides
3 % Mauricie
5 % Estrie
14 % Reste du Québec
4 % Hors Québec
6 % Inconnu



Pairs aidants familles

Les familles accompagnant un proche traité à l'urgence (UIB) ou à l'unité des premiers épisodes psychotiques (PEP) de l'IUSMM peuvent recevoir le soutien d'un pair aidant famille. Le service est assuré par des parents dont un proche est atteint de schizophrénie. Formés à l'approche pair aidant famille, ils utilisent leur savoir expérientiel afin d'apporter soutien et réconfort à des familles vivant une situation similaire à ce qu'ils ont vécu.

95 interventions individuelles
63 heures de rencontres
61 % sont des mères de personnes atteintes

Motifs de consultation :

41 % Écoute et conseils
25 % Partage de son vécu
20 % Informations sur la schizophrénie
8 % Informations sur la SQS
4 % Références
2 % Accompagnement

Provenance de la clientèle :

31 % PEP hôpital
10 % Unité d'intervention brève
23 % PEP clinique externe
29 % SQS
6 % Urgence
1 % Autre



Activités du Pair aidant

Ces activités visent à briser l'isolement des personnes atteintes, favoriser leur épanouissement et leur intégration sociale.

Accompagnement lors d'activités organisées par la SQS

58 activités, 144 participations

Cafés-causeries, billard, cinéma, musée, ateliers d'écriture et ateliers de photographie

Assistance aux activités organisées à l'IUSMM

83 activités, 290 participations

Ateliers de créativité, causeries et groupes de marche



Groupes d'entraide

Ces groupes aident les membres de l'entourage d'une personne atteinte de schizophrénie à cheminer vers un mieux-être personnel. Ce lieu unique leur permet de trouver du soutien et du réconfort en partageant avec d'autres personnes confrontées à des situations semblables à la leur dans un climat respectueux des personnes.

5 rencontres, 28 participations

Animation :

Céline Myre, paire aidante famille
Christiane Yelle, intervenante psychosociale



Formations

Aider sans s'oublier – régions : Pour les membres de l'entourage de personnes atteintes de schizophrénie ou autres psychoses apparentées

Inspirée des approches humaniste, cognitivo-comportementale (TCC) et motivationnelle, la formation permet aux participants d'approfondir leurs connaissances et d'acquérir des stratégies d'intervention qui contribueront à réduire les symptômes, la détresse, les rechutes ainsi que les dysfonctionnements sociaux et cognitifs chez la personne vivant avec la maladie.

Animation : Phillip Thérien, psychologue, assisté de Christiane Yelle, intervenante psychosociale

Offerte dans les régions suivantes grâce à l'appui financier de **Bell Cause pour la cause : Abitibi-Témiscamingue et Saguenay-Lac-Saint-Jean**

Formation intensive 3 jours (21 heures) pour chacune des régions.

Total de **63 heures de formation donnée**

30 participants **famille**, **7** participants **intervenants**

Intervention psychose - Techniques d'intervention thérapeutiques dans le traitement de la psychose : Pour les intervenants œuvrant auprès des personnes atteintes de schizophrénie ou de psychoses apparentées et des membres de leur entourage

La formation offre une meilleure compréhension de la maladie et permet l'apprentissage de certaines techniques d'intervention psychologiques visant une meilleure relation avec la personne atteinte.

Animation : Phillip Thérien, psychologue, assisté de Christiane Yelle, intervenante psychosociale

Juin 2019 : 16 participants, 21 heures de formation, 3 jours intensifs

Janv. 2020 : 23 participants, 21 heures de formation, 3 jours intensifs

Devenir pair aidant famille en collaboration avec l'AQRP et l'AQPAMM : Pour les membres de l'entourage d'une personne vivant avec un trouble de santé mentale chronique

Sept. 2019 : 13 participants, 28 heures, 4 jours consécutifs

Activités de répit

Les activités de répit sont des moments privilégiés réunissant les membres de la SQS afin de favoriser les échanges entre eux.

Fête de Noël :

93 participants

Fête champêtre :

84 participants



Programme « On bouge pour notre mieux-être »

S'adressant aux personnes qui adhèrent au traitement, ainsi qu'aux membres de leur entourage

Offert aux personnes qui adhèrent au traitement, ainsi qu'aux membres de leur entourage. Ce programme d'activités physiques unique vise à améliorer la santé globale en contexte de plein air tout en favorisant l'aide mutuelle face à la schizophrénie et aux psychoses apparentées, ainsi qu'une amélioration des relations interpersonnelles.

Animateur et partenaire :

Jean-Philippe LeBlanc, directeur général et fondateur de Face aux vents, et son équipe

112 heures d'interventions

20 participants



INFORMATION

Conférences mensuelles

Nos conférences sont présentées au grand public et les membres de la SQS peuvent les visionner en différé sur notre site Web.



8 septembre 2019 et 21 janvier 2020
En collaboration avec l'ALPABEM
Les traitements médicamenteux
 Lisiana Vigliotti, pharmacienne clinicienne
48 participants

10 octobre 2019
Les thérapies psychosociales et réadaptation
 Dr Philip Thérien, psychologue, Dre Geneviève Sauvé, Dre en psychiatrie et candidate au doctorat en psychologie, Julie Paquet et Joanie Fouquereau-Blais, ergothérapeutes.
44 participants

26 novembre 2019
Les services et les thérapies complémentaires
 Mme Kingsada Phraxayavong, Méliissa Beaudoin, employées au centre de recherche sur la thérapie par avatar, Richard Breton et Simon Longpré, pairs aidants, et Melissa Sokoloff, art-thérapeute
36 participants

11 février 2020
Les relations amoureuses et la sexualité des personnes touchées par la schizophrénie
 Vanessa Forgues et Catherine Lena-Voss, sexologue psychothérapeute et intervenante
50 participants

Judi 12 mars 2020
En collaboration avec l'APAMM Rive-Sud
Les psychoses : Les avancées de la science et le rôle des membres de l'entourage
 Méliissa Beaudoin, candidate au doctorat en sciences biomédicales, spécialisation sciences psychiatriques et Jasmine Boulette, infirmière en recherche et en santé mentale
29 participants

Infolettres

Le bulletin électronique mensuel fait la promotion de nos activités ainsi que celles de nos partenaires.

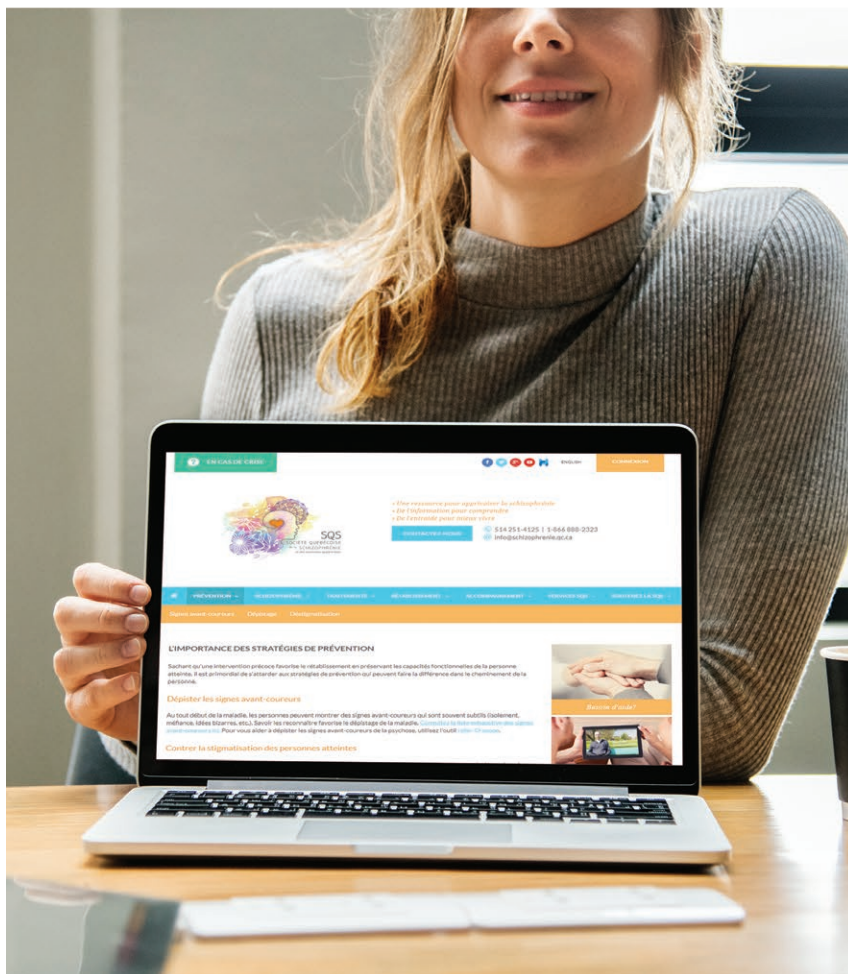
- ♥ **4020** abonnés
- ♥ Taux d'ouverture moyen de **29,06 % – 9,56 % de plus**
- ♥ En moyenne **416 clics** par infolettre mensuelle



Site Web

Notre site Web est la porte d'entrée de la clientèle désireuse de mieux connaître la maladie et de bénéficier des services offerts.

- ♥ **161 244 visiteurs** – **83.3 %** viennent de recherches faites sur Google, **60 %** utilisent un appareil mobile
- ♥ **636 938 pages vues** – la plus populaire : « Qu'est-ce que la schizophrénie » (34 %)
- ♥ **Démographie** : **63 %** des visiteurs ont moins de 44 ans, **68 %** sont des femmes



SENSIBILISATION ET CÉLÉBRATIONS!

Dans le cadre de ses 30 années d'existence, la SQS a eu l'occasion de souligner ses services et ses activités à trois reprises.

Un 30^e anniversaire tout en art! 24 mai 2019

Pour célébrer nos 30 ans d'existence et permettre à la communauté de découvrir le talent extraordinaire de différents artistes, dont plusieurs vivent avec la schizophrénie, nous avons choisi d'aborder l'art sous une multitude de formes. Comme l'art est un langage universel, nous espérons vous avoir sensibilisés, voire même émus, par ses différentes déclinaisons.



Pièce de théâtre « Au-delà des marées » 24 mai 2019

La pièce « Au-delà des marées » a été créée en partenariat avec la SQS, dans le cadre de notre 30^e anniversaire. À travers cette oeuvre, L'Espace Potentiel, organisme de théâtre thérapeutique et social, souhaite réduire les barrières psychologiques et sociales entourant l'exclusion et l'isolement vécus par les personnes touchées par la schizophrénie.

Soirée Lumière du Festival du Film Au Contraire (FFAC) 23 octobre 2019

Dans le cadre du Festival du Film Au Contraire (FFAC), initiative de l'organisme Paradis Urbain ayant pour objectif de démystifier les mythes et les préjugés entourant la santé mentale, nous avons organisé un événement-bénéfice aux profits de la SQS. Nous avons projeté le documentaire « Les Heures Heureuses », réalisé par Martine Deyres, et souligné l'ensemble de la carrière prolifique du Dr André Delorme en lui remettant un prix de reconnaissance : la Coupe Lumière. La réussite de la soirée revient à l'appui inestimable de l'Alliance Otsuka/Lundbeck, HLS Therapeutics Inc., Gastronomica et la précieuse collaboration de 3 Sphères Communications.

Concert-bénéfice en collaboration avec Paradis Urbain 11 mai 2020

Le 11 mai, la SQS s'est associée à l'organisme Paradis Urbain pour vous présenter les chanteuses Florence K, Natalie Choquette et l'ensemble Me2/orchestra, composé de personnes touchées par un problème de santé mentale. Une soirée symphonique des plus agréables, pour laquelle près de 15 membres de la SQS ont reçu une paire de billets grâce à des dons personnels et à nos commanditaires l'Alliance Otsuka-Lundbeck et Equisoft.



SENSIBILISATION ET PRÉVENTION

Journées de la schizophrénie

Pour marquer la 17^e édition des Journées de la Schizophrénie, événement international visant à informer le grand public sur la maladie, nous avons été ravis de contribuer pour le choix du slogan axé sur le rétablissement de cette campagne : se rétablir de la schizophrénie n'est plus une fiction! La SQS a également été consultée lors de la relecture du scénario du projet SCHIZO Production, une série scientifique française inspirée de faits réels et cautionnée par un comité d'experts.



Réseaux sociaux

Toute personne intéressée par notre mission peut nous suivre sur nos réseaux sociaux; nous diffusons sur ces plateformes toutes nos activités ainsi que l'actualité touchant la schizophrénie et les psychoses apparentées.

- Abonnés **Twitter** : 1 140 – 2 % de plus que l'an dernier.
- Abonnés **Facebook** : 3 820 – 8 % de plus que l'an dernier.
8 284 personnes rejointes lors des Journées Schizophrénie 2020
- **YouTube** : 8 450 visionnements des vidéos
- Nouveauté – Abonnés **Instagram** : 266

REFER-O-SCOPE

L'outil de dépistage et d'informations sur les signes avant-coureurs et les facteurs de risque de la psychose est hébergé sur deux sites Web.

Pour les adultes :

- 5 048 utilisateurs
- 35 % des questionnaires ont été complétés

Pour les jeunes :

- 2 420 utilisateurs
- 41 % des questionnaires ont été complétés

Nous vous remercions de votre engagement et de vos partages!

Rayonnement

23 avril	Présence à l'activité les Libraires à domicile du CIUSSS de l'Est-de-l'Île-de-Montréal
24, 26 et 29 avril	Témoignages de Richard Breton et Simon Longpré à l'école secondaire MARCELLIN CHAMPAGNAT
25 juin	Entrevue à l'émission Aux quotidiens au Canal M, la radio de Vues et Voix
11 septembre	Représentation lors de la première mondiale du documentaire À livres ouverts
14 septembre	Représentation au Grand Rassemblement Santé mentale
20 septembre	Kiosque au Colloque Santé mentale et migration organisé par Association Racines
23 au 25 septembre	Représentation au 4 ^e Congrès annuel de l'ACSM-National - La santé mentale pour tous et Présentation de l'atelier : « Le Refer-O-Scope, l'outil idéal pour observer et agir avant la psychose »
9 octobre	Entrevue avec la directrice de la SQS, Alice Charasse à l'émission de radio Folie Douce
22 octobre	Témoignage de Richard Breton au CIUSSS de l'Ouest-de-l'Île-de-Montréal
27 et 28 octobre	Représentation SQS au Forum Santé Mentale – Adultes
12 et 13 novembre	Kiosque et représentation au Colloque de l'AQRP et d'Intervoice
13 novembre	Présentation avec Face aux vents du programme « On bouge pour notre mieux-être » au Colloque de l'AQRP et d'Intervoice
17 février	Consultation pour un film traitant de schizophrénie réalisé par Philippe Cormier
19 février	Représentation de la SQS à l'occasion des 25 ans des Impatients
26 février	Présentation à l'IUSMM de la pièce « au-delà des marées » par l'Espace Potentiel

Plan stratégique 2019-2021

Afin d'accroître le rayonnement de la SQS, le Conseil d'administration a travaillé fort à la mise en œuvre d'un plan stratégique s'étalant sur trois ans et ainsi assurant la pérennité de l'organisme.

CONVICTION	Les personnes vivant avec la schizophrénie ou avec les psychoses apparentées peuvent se réaliser comme citoyens à part entière.			
AMBITION	Accompagner les proches de la personne vivant avec la schizophrénie ou avec une psychose apparentée et sensibiliser la communauté aux comportements ayant un impact sur son rétablissement.			
OBJECTIFS STRATÉGIQUES	1. Accroître la force et la pérennité de notre organisation	2. Faire connaître la valeur de nos contributions à chacune des parties prenantes	3. Élargir la portée de nos interventions à d'autres secteurs et à tout le territoire	4. Soustraire l'organisation à ses défis de ressources restreintes

ENJEUX STRATÉGIQUES - 12 mois

Accroître l'efficacité de nos communications	Bonifier nos indicateurs de performance et la mesure de l'impact de nos interventions	Consolider les liens avec nos partenaires et établir de nouvelles alliances
OS 2 & 3	OS 1 & 2	OS 1, 2 & 3
Documenter nos pratiques et cartographier le processus de chacune de nos lignes de services	Distinguer nos deux niveaux d'intervention, « répondre » et « montrer comment répondre »	Optimiser l'implication des administrateurs, notamment par la création de comités
OS 1 & 3	OS 2 & 3	OS 1 & 4

ORIENTATIONS STRATÉGIQUES - 36 mois

Accroître nos capacités en gestion de projet	Développer le potentiel de l'implication bénévole et en assurer une gestion efficace	Distinguer nos 2 niveaux d'intervention « local/régional » et « provincial » et étendre nos services aux régions, aux communautés et collectivités spécifiques
OS 1 & 3	OS 1, 3 & 4	OS 3
Développer une culture de « montrer comment répondre »	Étudier la faisabilité de promouvoir nos services en dehors du réseau de la santé	Élargir nos sources de financement par une démarche de collecte de fonds
OS 2 & 3	OS 1 & 3	OS 1 & 4

RÉSEAU AVANT DE CRAQUER

- ‡ 1 rencontre des présidents d'organismes
- ‡ 3 rencontres du conseil d'administration
- ‡ Entretien téléphonique avec Daniel Valois, directeur administratif
- ‡ Appel téléphonique avec Manon Dion, directrice événementiel et développement
- ‡ Assemblée générale annuelle et rencontres des directeurs et des présidents

REGROUPEMENT DES ORGANISMES**COMMUNAUTAIRES EN SANTÉ MENTALE DE L'EST DE L'ÎLE DE MONTRÉAL (ROCSME)**

- ‡ 1 rencontre du conseil d'administration et participation à l'AGA

LA TABLE DE CONCERTATION EN SANTÉ MENTALE DE L'EST DE L'ÎLE DE MONTRÉAL

- ‡ 3 rencontres avec les partenaires du communautaire et du CIUSSS de l'Est-de-l'île-de-Montréal
- ‡ 1 rencontre du comité organisateur de la Table

PARTENARIAT AVEC LA RECHERCHE

- ‡ Participation à la première rencontre du Réseau canadien pour la recherche sur la schizophrénie et les psychoses (The Canadian Network of researchers in schizophrenia and psychoses) (Montréal)

SOCIÉTÉ CANADIENNE DE LA SCHIZOPHRÉNIE

- ‡ 4 conférences téléphoniques pour le conseil d'administration

CIUSSS DE L'EST-DE-L'ÎLE-DE-MONTRÉAL

- ‡ 8 rencontres/groupe de soutien réalisés en partenariat avec la paire aidante famille de la SQS
- ‡ 2 rencontres de collaboration

CENTRE D'APPRENTISSAGE SANTÉ ET RÉTABLISSEMENT

- ‡ Participation à 2 rencontres du développement du projet
- ‡ Participation à la formation des formateurs (4 rencontres)
- ‡ Élaboration de la formation Les premières psychoses; partageons ensemble pour mieux les comprendre et prévenir les rechutes (3 rencontres)

ALLIANCE DES PATIENTS POUR LA SANTÉ

- ‡ 1 rencontre

PARTICIPATION À DES JOURNÉES DE CONSULTATION

- ‡ 1 rencontre - Collectif pour une stratégie nationale en prévention du suicide
- ‡ 1 rencontre - Commission sur les soins de fin de vie – Aide médicale à mourir

CLUB DES DIRECTEURS (GROUPE D'ENTRAIDE DE DIRECTEURS DU MILIEU COMMUNAUTAIRE EN SANTÉ MENTALE)

- ‡ 4 rencontres

ASSOCIATION DES JOURNÉES DE LA SCHIZOPHRÉNIE – PORTÉE INTERNATIONALE

- ‡ 4 consultations en tant qu'expert sur la schizophrénie

RACOR EN SANTÉ MENTALE

- ‡ 4 rencontres téléphoniques

MUSÉE DES BEAUX-ARTS DE MONTRÉAL

- ‡ 1 rencontre de collaboration pour la mise en place des sorties musée du pair aidant

LES BÉNÉVOLES**Merci de contribuer au rayonnement de notre organisme!**

- Sonia Alarie
- Jacques Archambault
- Mélissa Beaudoin
- Jasmine Boulette
- Richard Breton
- Mathieu Caron
- Yves Charron
- Clodius
- Jocelyne Cournoyer
- Alain Déry
- Marie-Pier Desharnais
- Louise Desrochers
- Luc Ferland
- Vanessa Forgues
- Joanie Fouquereau-Blais
- Elyse Fournier
- Manon Gosselin
- David Johnson
- Pierre Lalonde
- Lucie Lavallée
- Normand Lavoie
- Hélène Lecours
- Clara Mayeres
- Catherine Ouellet-Courtois
- Sophie Paquet
- Kenia Perez
- Kingsada Phraxayavong
- Claudette Roberge
- Geneviève Sauvé
- Mélissa Sokoloff
- Ginette St-Louis
- Martin Talbot
- Marie Villeneuve
- Lisiana Vigliotti
- Catherine-Lena Voss
- Phillip Thérien
- Résidents de l'Auberge du cœur Le Tournant
- L'équipe de 3 Sphères Communications
- Les étudiants en Pharmacie de l'Université de Montréal
- Les employés de l'Alliance Otsuka-Lundbeck
- Les employés d'HLS Therapeutics Inc.

ÉQUIPE SQS

Alice CHARASSE, directrice générale
Simon LONGPRÉ, pair aidant
Céline MYRE, paire aidante famille
Geneviève PLAMONDON, adjointe administrative
Elisabeth RIJIKOV, conseillère communications et organisation d'événements
Sylviane THIBault, responsable comptabilité
Christiane YELLE, intervenante psychosociale

Nous tenons à remercier chaleureusement des employés ayant quitté au cours de l'année:
 Tania LEDUC, conseillère, communications et organisation d'événements et
 Diane RIENDEAU, paire aidante famille.
 Un merci spécial à Denis PAYETTE pour ses 22 ans de service auprès de la SQS.

LE CONSEIL D'ADMINISTRATION

- **9 postes** : 5 membres « famille », 4 membres « autres »
- **5 réunions au cours de l'année**
- **17 réunions de comités permanents** :
 - 2 réunions du comité ressources humaines
 - 4 réunions du comité audit
 - 2 réunions du comité financement
 - 9 réunions du comité stratégique
 Avec la participation bénévole et soutenue de l'AQPAMM (Association Québécoise des Parents et Amis de la Personne Atteinte de Maladie Mentale), merci!
- Participation à une formation de mise à niveau pour l'exercice de planification stratégique

ADMINISTRATEURS

- **Présidente** : **Sylvie MARÉCHAL**, administratrice de société
- **Vice-présidente et secrétaire** : **Ginette COMTOIS**, psychologue retraitée
- **Trésorière** : **Catherine NESTERENKO**, comptable agréée
- **Pierre LIZOTTE**, consultant en communication et développement stratégique (semi-retraité)
- **Marc PELLETIER**, agent de programmation, planification et de recherche
- **Helene MARANGE**, coordonnatrice administrative/ responsable en acquisition de talents
- **Carole MERCIER**, infirmière gestionnaire
- **Nathalie GINGRAS**, actuaire
- **Lucien DUPUIS**, retraité

FINANCEMENT

La réalisation de notre mandat est rendue possible grâce au soutien financier récurrent du Programme de soutien aux organismes communautaires (**PSOC, ministère de la Santé et des Services sociaux**), à la fidèle contribution de la **Fondation Écho**, à deux ententes de services avec le **CIUSSS de l'Est-de-l'Île-de-Montréal**, à la subvention du programme d'**Emploi-Québec**, à l'apport de la **Fondation Émilie-Tavernier-Gamelin**, de **Face Aux Vents** et aux dons et commandites corporatives provenant de nos partenaires privés soit l'**Alliance Otsuka/Lundbeck**, **HLS Therapeutics**, **Janssen** et **Bell Cause pour la Cause** et **Sunovion**.

Nous reconnaissons aussi l'engagement important du CIUSSS de l'Est-de-l'Île-de-Montréal qui met à notre disposition à l'**Institut universitaire en santé mentale de Montréal** (IUSMM) des locaux et les services inhérents. Les collaborations soutenues avec l'ensemble des services cliniques et administratifs sont des plus appréciées.

Nous saluons avec reconnaissance le soutien personnel de nos **217 donateurs**.

C'est avec une sincère gratitude que nous recevons un don de 2000 \$, montant initialement destiné au **Dr Pierre Lalonde** par le Collège des médecins du Québec, pour souligner sa brillante carrière comme psychiatre et professeur émérite de la Faculté de médecine de l'Université de Montréal, consacrée aux soins, à l'enseignement et à la recherche dans le domaine de la schizophrénie.

Merci infiniment!

COMMANDITAIRES DES ACTIVITÉS SQS

- Bicycles Quilicot
- Dollarama
- J. Benny inc.
- Studio athlétique Locomotion
- Librairie Pauline
- Salon chez Ménick
- Equisoft
- Gastronomica

2019-2020 EN UN COUP D'OEIL...

NOS SERVICES

- ♥ 1 189 interventions individuelles
- ♥ 462 participations aux activités de groupe
- ♥ 41 membres familles aux formations
- ♥ 46 intervenants aux formations
- ♥ 207 participations aux conférences
- ♥ 4020 abonnés à l'infolettre
- ♥ 40 bourses d'études

SENSIBILISATION ET RÔLE D'INFLUENCE

- ♥ 159 022 visites sur le site Web de la SQS
- ♥ 5 188 abonnés sur les réseaux sociaux
- ♥ 7 468 visites sur les 2 sites du refer-O-scope
- ♥ 23 activités de rayonnement

APERÇU DES PARTENAIRES

- ♥ Réseau Avant de Craquer
- ♥ Société canadienne de la schizophrénie
- ♥ La table de concertation en santé mentale de l'Est de l'Île de Montréal
- ♥ ROCSME et RACOR en santé mentale
- ♥ Paradis Urbain
- ♥ CIUSSS de l'Est-de-l'Île-de-Montréal
- ♥ Musée des beaux-arts de Montréal

NOUS REMERCIONS...

Centre intégré
universitaire de santé
et de services sociaux
de l'Est-de-
l'Île-de-Montréal

Québec

Emploi
Québec

Santé
et Services sociaux
Québec



Une source
d'espoir,
de soutien et
d'entraide



SQS
SOCIÉTÉ QUÉBÉCOISE
de la SCHIZOPHRÉNIE
et des psychoses apparentées

7401, rue Hochelaga
Montréal (QC) H1N 3M5
Tél.: 514 251-4125
Sans Frais au Québec : 1 866 888-2323
Courriel: info@schizophrenie.qc.ca
Site Web: www.schizophrenie.qc.ca