

Quels sont les traitements de la schizophrénie?

La schizophrénie se traite de manière globale par une approche bio-psycho-sociale, individualisée et visant le rétablissement. Elle englobe les composantes suivantes :

- ♥ La prise de médication antipsychotique, un élément clé pour soulager les symptômes positifs ;
- ♥ Les interventions psychosociales, pour favoriser une meilleure compréhension et gestion de la maladie et des symptômes ; pour permettre une reprise progressive des activités ; pour préserver, développer ou restaurer certaines habiletés.

Voici quelques exemples d'interventions possibles :

- > Thérapies cognitivo-comportementales (TCC) ;
- > Entraînement aux habiletés sociales (EHS) ;
- > Soutien dans le milieu de vie ;
- > Aide à l'emploi et aux études ;
- > Traitements intégrés des troubles concomitants ;
- > Interventions familiales.

Le traitement précoce des premiers signes de la maladie favorise un meilleur pronostic. Les traitements ont beaucoup évolué au fil des ans, de sorte que les personnes vivant avec la schizophrénie peuvent espérer une vie satisfaisante et relever différents défis tant sur le plan personnel que professionnel.

Il est possible de se rétablir!

Avec l'aide appropriée, une personne vivant avec la schizophrénie peut se rétablir et mener une vie satisfaisante, malgré les limites engendrées par la maladie. Le rétablissement est un processus, non pas un résultat ou une destination. Il suppose un engagement personnel et profond dans le but de se réapproprier sa vie.

L'espoir est au cœur du rétablissement

Quel est l'impact du cannabis sur la maladie?

Après l'alcool, le cannabis est la substance psychoactive la plus consommée au Canada. Sa légalisation n'en fait pas nécessairement un produit sans risques.

Pour les personnes présentant une vulnérabilité à la psychose, il est recommandé de cesser toute consommation de cannabis, car celle-ci réduit l'efficacité de la médication, peut entraîner des déficits cognitifs, déclencher des symptômes psychotiques, provoquer des rechutes et, de plus, vient assombrir le processus de rétablissement.

Modifier ses habitudes de consommation n'est pas facile. Il est important d'en parler avec son équipe de soins pour recevoir l'aide appropriée.

Qu'en est-il des membres de l'entourage?

Les membres de l'entourage sont aussi très affectés par la maladie de leur proche. Les défis à relever sont nombreux, mais ne sont pas insurmontables. Les membres de l'entourage occupent assurément un rôle très important et ont un effet positif sur le rétablissement de la personne, ce que démontrent d'ailleurs les études.

Pour comprendre davantage la maladie et mieux composer avec celle-ci :

- ♥ Informez-vous sur la schizophrénie par l'entremise de formations psychoéducatives, de conférences et de rencontres de soutien psychosocial. Vous serez mieux outillé pour aider votre proche et prendre soin de vous ;
- ♥ Trouvez une oreille attentive auprès de personnes en qui vous avez confiance ;
- ♥ Parlez à l'équipe traitante : vous êtes un partenaire important ;
- ♥ Participez à des groupes d'entraide ;
- ♥ Accordez-vous des moments de répit : gardez l'équilibre dans votre vie (loisirs, repos, etc.).

Où trouver de l'aide?

La SQS offre de l'aide, de l'information, du soutien, des ressources et de l'accompagnement aux personnes vivant avec la schizophrénie ainsi qu'aux membres de leur entourage, et ce, par le biais de groupes d'entraide, de rencontres individuelles, de conférences, de formations, d'activités de répit, etc.

Pour nous joindre

- ♥ www.schizophrénie.qc.ca
- ♥ info@schizophrénie.qc.ca
- ♥ Sans frais : 1 866 888-2323

Autres ressources utiles

- ♥ **Réseau Avant de craquer**
www.avantdecraquer.com
Fédération d'organismes voués au mieux-être de l'entourage d'une personne atteinte de maladie mentale
- ♥ **Bottin des centres de crise**
www.centredecrise.ca/listecentres
- ♥ **Info-Social**
8-1-1, option #2
Pour découvrir les ressources offertes dans votre région
- ♥ **L'Association Québécoise des Programmes pour Premiers Épisodes Psychotiques (AQPPEP)**
www.aqppep.ca

LA SCHIZOPHRÉNIE...



Est une maladie mentale complexe

Ne peut pas s'expliquer par une seule cause

Il est possible de s'en rétablir !



SQS
SOCIÉTÉ QUÉBÉCOISE
de la SCHIZOPHRÉNIE
et des psychoses apparentées

7401 Rue Hochelaga,
Montréal, Qc H1N 3M5
514 251-4125 • 1 866 888-2323
info@schizophrénie.qc.ca
www.schizophrénie.qc.ca



La production de ce dépliant a été rendue possible grâce à une subvention sans restriction de Janssen.
Produit par la SQS en 2020. Collaborations :
Ginette Comtois, psychologue | Marie Villeneuve, psychiatre

Schizophrénie et psychose

La psychose est la manifestation d'une maladie qui affecte le cerveau, causant une perte de contact avec la réalité. Elle entraîne des changements d'humeur, des perturbations de la pensée et du comportement. La psychose peut être l'un des symptômes de certaines maladies telles que le trouble bipolaire, la schizophrénie et le trouble schizoaffectif.

Pour établir un diagnostic de schizophrénie, les symptômes psychotiques ne doivent pas être attribuables à l'effet physiologique d'une substance

psychoactive ou d'une autre condition médicale. Ils doivent aussi altérer le fonctionnement global de la personne (l'école, le travail, les relations avec les autres, etc.) pendant une période d'au moins six mois. Ces symptômes apparaissent généralement de façon insidieuse ou aiguë à la fin de l'adolescence ou au début de l'âge adulte. La schizophrénie touche autant les femmes que les hommes, et ce, peu importe la classe sociale, la race, etc.

Quelles sont les causes de la schizophrénie?

La schizophrénie ne peut pas s'expliquer par une seule cause. Il existe plusieurs facteurs d'importance variable qui, en interagissant les uns avec les autres, provoquent l'apparition de cette maladie complexe et d'éventuelles rechutes.

Le **modèle vulnérabilité-stress** permet de comprendre comment les vulnérabilités neuropsychologiques, lorsqu'elles sont combinées avec des stressors biologiques et socio-environnementaux, provoquent le déclenchement de la maladie.

Environ
1% de la
population
mondiale vit avec
la schizophrénie

Quels sont les symptômes de la schizophrénie?

Les symptômes positifs:

des éléments qui s'ajoutent aux fonctions mentales habituelles d'un individu.

- ♥ **Idées délirantes**: fausses convictions qui résistent à la confrontation avec la réalité (idées de grandeur, de persécution, etc.);
- ♥ **Hallucinations**: perceptions erronées (hallucinations auditives, visuelles, olfactives, etc.);
- ♥ **Désorganisation de la pensée et du comportement**: discours incohérent, incapacité à penser clairement, comportements bizarres, etc.

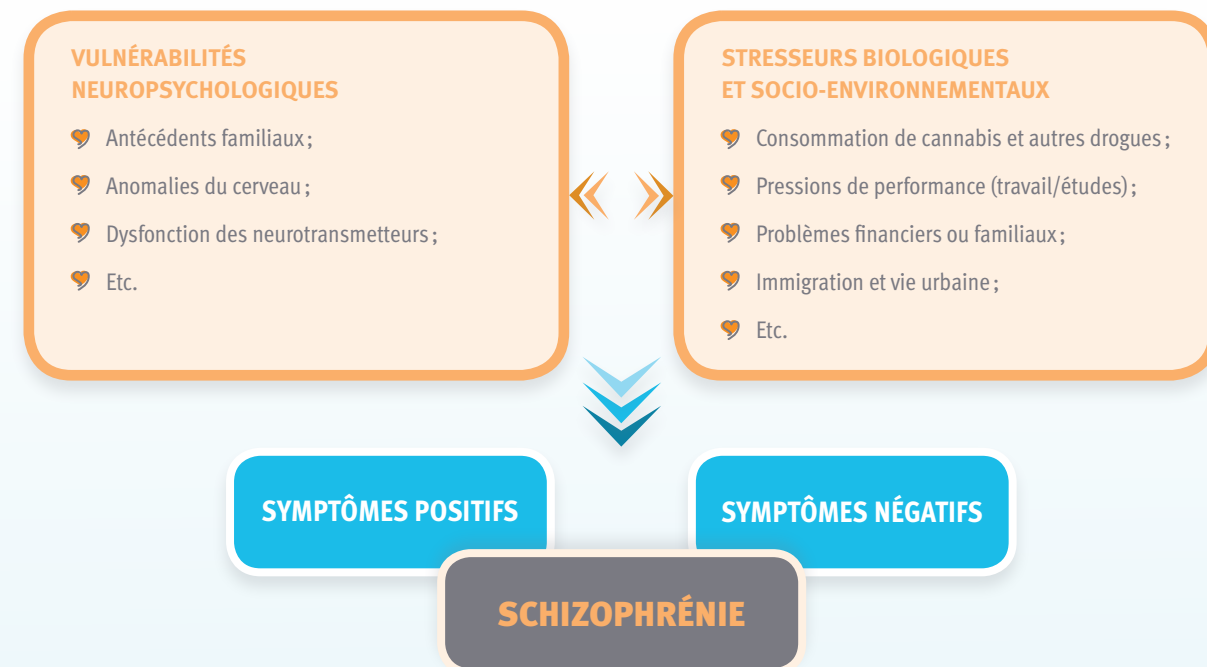
Les symptômes négatifs:

des éléments qui se soustraient aux fonctions mentales habituelles d'un individu.

- ♥ Manque de motivation;
- ♥ Diminution de l'expression émotionnelle;
- ♥ Perte de plaisir à socialiser/retrait social;
- ♥ Pauvreté du discours.

Chaque personne développera une constellation de symptômes qui lui est propre. Seul un examen clinique approfondi permettra de poser le diagnostic de schizophrénie et d'instaurer un traitement adapté.

Modèle vulnérabilité-stress*



* Inspiré et adapté du modèle présenté par les docteurs Pierre Lalonde et Georges-F. Pinard (dir.). (2017). *Psychiatrie clinique approche bio-psycho-sociale* (4e édition, tome 2). Chenelière éducation.

refer  scope

L'outil pour observer et agir avant la psychose

La santé mentale d'une personne VOUS INQUIÈTE ?

Pour identifier les signes avant-coureurs de la psychose et consulter rapidement, un questionnaire bilingue est disponible en ligne.

refer-O-scope.com

Découvrez nos capsules vidéo de sensibilisation sur:

jeunes.refer-O-scope.com

